

Armatoste teatro presenta

# La distancia de La Luna

Manuel Minaya

Ángela Malamud

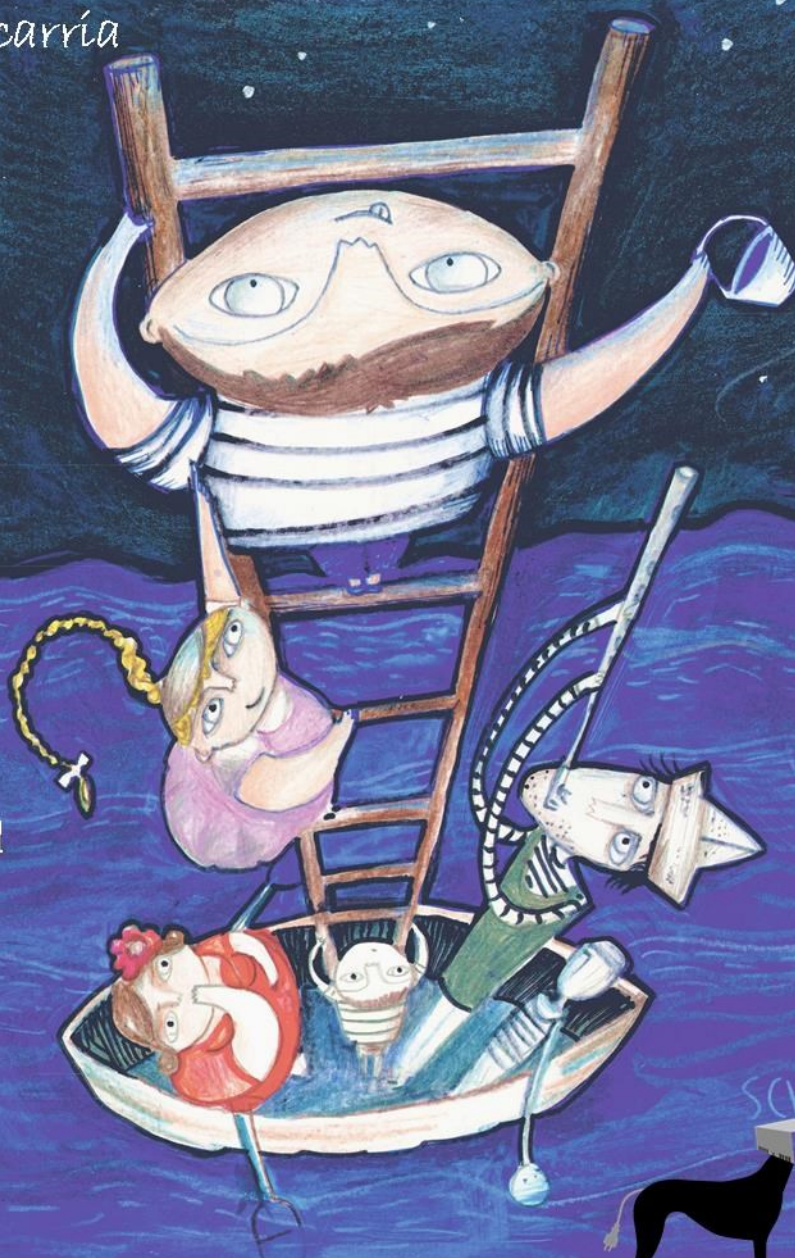
Juan Miguel Alcarria

Laura Garmo

★  
Víctor Antona

Basado en un cuento

★  
de Italo Calvino



Idea y Dirección

Ángela Malamud

y Laura Garmo

Luces y Sonido

Antonio Colomo

4ºZFNONE2014

armatoste teatro



*Hubo un tiempo, según Sir George H Darwin en el que la Luna estaba muy cerca de la Tierra. Las mareas fueron poco a poco empujándola lejos, esas mareas que ella, la Luna, provoca en las aguas terrestres y en las cuales la Tierra pierde lentamente energía...*



### ***Sinopsis promocional***

*“Hubo un tiempo en el que la Luna estaba muy cerca de la Tierra ...”*

Cinco personajes navegan hasta el punto en el que la Luna llena se sitúa más cerca del mar, para recoger leche lunar. En uno de los viajes algo cambiará el curso de sus vidas...

Es una historia mágica, cómica y surrealista, que nos transporta a un mundo onírico y delirante en el que todo es posible ...

**Teatro físico-clown y títeres para todos los públicos de 6 a 99 años.**

Basada en un cuento de **Italo Calvino**.



## *Basada en un cuento de Italo Calvino...*



Esta obra teatral parte de un relato literario llamado ***La distancia de la luna*** escrito por Italo Calvino en 1965 perteneciente a la recopilación de cuentos *Las Cosmicómicas*.

**Italo Calvino** es un escritor cubano-italiano (La Habana 1923- Siena 1985). Con el libro *Le Cosmicomiche* abre una nueva etapa en su escritura, la fase ciencia-ficción, donde Calvino refleja una peculiar proyección de su análisis humano y social. Esta recopilación de cuentos tienen como nexo de unión, el universo, conceptos y teorías científicas sobre el universo y su evolución, explicado de una manera cómica y original.

***La distancia de la luna*** nos cuenta una historia que se desarrolla en tiempos remotos donde cinco personajes variopintos quedan cada mes para subir a la luna. Navegan hasta el punto en el mar sobre el que la luna llena se encuentra más cerca de la tierra y con una escalera suben a recoger leche lunar, pero en uno de los viajes el preciado satélite comienza a alejarse y este hecho cambiará sus vidas.

Pero también es una historia de amores cruzados, conmovedora y trágica. Qufq está enamorado de la mujer del capitán y esta a su vez del primo sordo de Qufq. Sin embargo el primo sordo solo tiene ojos para la Luna. La mujer sube a la Luna y cuando esta comienza a alejarse decide quedarse allí, de esa manera cuando el primo sordo mire enamorado a la Luna, la mujer sentirá que es a ella a quien mira. Qufq desde entonces aullará como un lobo al ver la luna, ya que allí se encuentra su amada.

*“No pensaba más que en la Tierra. La tierra era la que hacía que cada uno fuera ese y no otro, aquí arriba arrancado de la tierra, era como si yo no fuese yo, ni ella para mi ella”*

## *El mar, una barca, la luna, una escalera, peces, estrellas y por supuesto la única y genuina leche lunar... conocida como ñam alun*



Su manipulador da vida a un sexto personaje, secundario, un marinero que interactúa de una manera especial con el títere como si se tratase de hermanos gemelos y en un segundo plano respecto al resto de personajes.

En nuestro montaje no hay palabras. Miento, si las hay, pero pocas. Estos personajes vienen de un país extranjero que no es ninguno conocido o son todos a la vez y hablan con palabras que nunca hemos oído pero eso no dificulta entender la historia. Todo lo contrario, nos acerca más a ese mundo raro del que vienen... además hay un lenguaje universal que todos entendemos, el lenguaje del cuerpo, los gestos, la música, las acciones, los sentimientos...

Esta es una **obra para todos los públicos**, que pueden ver niños a partir de 6 años.

La duración de la obra es de **60 minutos**.

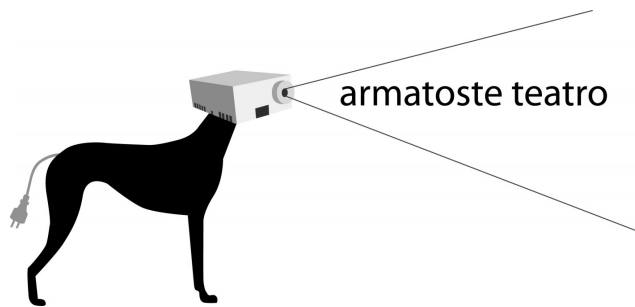
**Nuestra propuesta** es una creación colectiva, basada en la investigación de nuevos lenguajes teatrales. Son cinco los personajes que protagonizan el cuento y a través de ellos se crea la dramaturgia basándonos, sobre todo, en las formas del teatro gestual y el clown para desarrollarla. La música y la escenografía serán piezas clave de esta propuesta cargada de imágenes oníricas, mágicas y surrealistas, que transporten al espectador a un viaje delirante y cómico por el mundo de los sueños, donde todo es posible.

La obra se inicia con Qufq aullando a la luna, donde se encuentra su mujer amada. Lo que sucede será el recuerdo de Qufq, de los viajes a la luna a recoger leche lunar y donde se encontraba cada mes con su amada. Los clowns montarán la escena para contar lo que pasaba en esos días de aventura en barca en los que el Mar y la Luna se unían por una escalera.

Uno de los personajes, el primo sordo, es un títere, un personaje mágico enamorado de la luna.



## La compañía...



**Armatoste teatro** nace en 2008 de la mano de Manuel Minaya con el montaje "DIOGENES" que le valió el Primer Premio al mejor espectáculo escénico joven de Castilla la Mancha en 2009 y con el que ha recorrido numerosos escenarios y festivales como el "Escena Simulacro" de la Sala Triángulo en Madrid (finalista), la "Bienal de teatro de Autor de Cuenca", el festival de teatro de Astillero (Cantabria) o la Red de Teatro se Castilla la Mancha.

Este montaje marca la pauta de trabajo de la compañía: un teatro con marcada importancia en lo corporal, el teatro de objetos y la plástica.



Sus componentes están profesionalmente formados en sus áreas de trabajo y suman a la Compañía sus experiencias artísticas anteriores o paralelas

CONTROVERSIA y LOS ASISTENTES son sus siguientes montajes en el que no abandonan el estilo de trabajo, el primero de ellos esta vez marcado por el texto de Calderón de la



Barca dando como resultado un montaje visual cargado de sensaciones que se estrenó el 12 de Julio de 2011 en el Festival Internacional de Teatro Clásico de Almagro y que continúa visitando distintos espacios escénicos (Sala Círculo de Valencia, Sala Ultramar, Garaje Lumière).

Con este su cuarto montaje LA DISTANCIA DE LA LUNA continúan profundizando en el lenguaje corporal y la importancia de las imágenes y añadiendo a este trabajo de investigación, el juego del clown, como personaje teatral. En este montaje se suman a Manuel Minaya otros cuatro componentes que componen el reparto.

Se estrena en la Sala Kubik Fabrik de Madrid el día 26 de Octubre de 2014 y se realizan varias funciones con éxito tanto de público como de crítica.



## **Manuel Minaya**



Licenciado en la Escuela Superior de Arte Dramático de Valencia, completa su formación entre otros con Alejandro Jornet y Heidi Steinhardt en interpretación, cuerpo con Jorge Picó (Jacques Lecoq), danza contemporánea con Marina Bruno o esgrima escénica con Angel Mauri. En 2013 estudia teatro del Siglo de Oro en la Academia del Verso de Alcalá (Karmele Aramburu, Juan Polanco). Fundador de Armatoste Teatro y creador de montajes como Diógenes (mejor espectáculo joven de Artes Escénicas de Castilla la Mancha 2009, premio del público en el Festival Escena Simulacro) o Controversia (Festival de Almagro). Compagina la compañía con trabajos en otras producciones dirigido entre otros por Pepe Sancho, Pedro Martínez, Vicente Genovés o Camilo Vásquez.

## **Angela Malamud**

Comienza sus estudios profesionales en Buenos Aires con profesores como Pompeyo Audivert, Cabuia teatro y Rubén Ballester. Se forma en Clown con Iván Moschner y Cristina Martí en Buenos Aires y con Hernán Gené y Gabriel Chamé en Madrid. Se forma en teatro físico, Commedia dell Arte y máscaras, danza clásica, contact, afro y oriental, canto y técnicas de voz con Laura García Torres, acrobacia en la escuela de circo Trivenchi (Buenos Aires) y la escuela de circo Carampa (Madrid), dramaturgia con Cecilia Propato. En Buenos Aires trabaja con varias compañías y en Madrid en el colectivo clown entre otros.



## **Victor Antona**



Estudia interpretación en la Sala Triángulo y Teatro gestual en la Escuela de Mar Navarro y Andrés Hernández (Lecoq). Trabaja con Hernán Gené y Gabriel Chamé en teatro físico y clown. Se forma con Iben Nagel y Eugenio Barba del Odin Teatret de Dinamarca. Voz con Ernesto Arias y verso con Vicente Fuentes. Esgrima escénica con Jesús Esperanza. Actúa en “Escapar@te” y “Kafka Kabaret” en la Sala Triángulo y “Noches de Teatro Despojado” con la compañía de Teatro Encandilo, “El Viaje de la Matrioska” en el Teatro Arenal con Barlovento Teatro. Además como director de “Reality Show” y con el infantil “El Tesoro del Dragón”. Con la compañía La Tarada trabaja en Fando y Lis de Fernando Arrabal y El niño Bombero (infantil) en teatros por toda España y actualmente en el Elefante ha ocupado la catedral de Juan Mayorga.



## **Laura Garmo**

Se forma en teatro físico y clown con Hernán Gene y Gabriel Chame. Realiza formaciones con el Odin teatret, Mar Navarro, Pep Vila de Els Joglars entre otros. Ante la cámara estudia en el Instituto de cine y en la Central de cine. Canto con Javier Bastías, voz con Aldo Benito, dramaturgia con Jose Manuel Mora, máscaras con Arturo Bernal. Interpretación con José Troncoso, Mariana Cordero, Lola Botello entre otros. Estudia dirección teatral en la Cuarta Pared con Marcelo Diaz. Se forma en danza contemporánea, danza oriental y contact. Con la compañía Pombo Teatro trabaja en las obras "Matar x Matar" y "Cáscara Amarga". Con Nornas teatro en "Silly Death. Misterioso asesinato en la funeraria". El infantil "Mundolobo y Hojalata o la poesía de las sillas" con Imagos. Con la compañía La Tarada escribe la obra infantil "El niño bombero" en la que también actúa y dirige "Fando y Lis" en la que interpreta a Lis.

## **Juan Miguel Alcarria**

Estudia teatro físico y gestual en el Estudio Hernán Gené. Se forma en clown con Gabriel Chame. Realiza distintos cursos de improvisación en la escuela Absurdia Teatro y con Mario Barzaghi. Autodidacta en la técnicas de malabares y circo más tarde recibe formación de Óscar Diéguez y Jorge Silvestre (Escuela de Circo Carampa). Como actor ha participado en la Compañía Colectivo Clown, participa en el último montaje de Hernan Gene "la biblioteca de Scardanelli y en La Cofradía de la Farandula en la que actualmente sigue trabajando realizando el espectáculo Street Show.



# Necesidades técnicas

## CABINA:

Mesa de Luces programable (escenas)

Mesa Sonido: con entrada auxiliar jack para conectar dispositivo portátil.

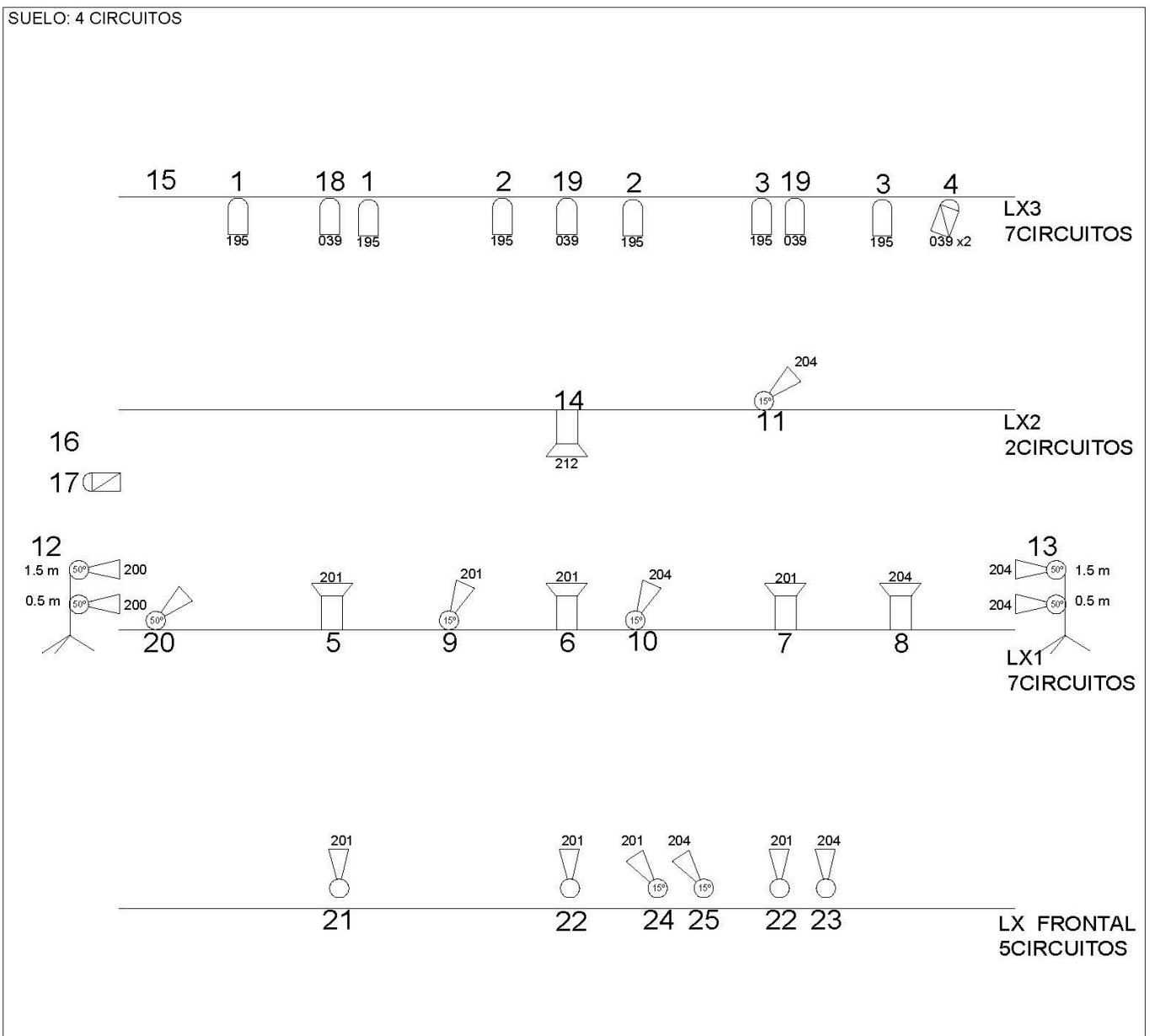
## ESCENARIO:

Dimensiones 8x6. Cámara negra. Salidas del escenario o patas por los dos lados.

## LUCES

Adaptable.

SUELO: 4 CIRCUITOS



SÍMBOLO	DESCRIPCION	UNIDADES	
	RECORTES FRONTAL	4	<b>Canales libres: 15 (vara 3), 16 (suelo)</b> -2 ESTRUCTURAS DE CALLE a 1.5m - 0,5m -1 PEANA  <b>FILTROS:</b> 201 ==> 5 RECORTES, 3 PC 204 ==> 1 PC, 6 RECORTES 200 ==> 2 RECORTES 195 ==> 6 PAR 039 ==> 4 PAR 212 ==> 1 PC
	RECORTES ETC 50°	5	
	RECORTES ETC 15°	5	
	PC 1KW	5	
	PAR 64 n°5	9	
	PAR 64 n°1	2	

## La distancia de la luna

de Armatoste Teatro

Técnico: Antonio Colomo Gragera  
680 84 60 84



## Reparto

Qufq	Manuel Minaya
El capitán	Juan Miguel Alcarria
La mujer del capitán	Angela Malamud
El primo sordo	Victor Antona
La niña	Laura Garmo

## Idea y dirección

Angela Malamud y Laura Garmo

## Luces y Sonido

Antonio Colomo

## Escenografía

David Herráez

## Vestuario

La Sirena Varada

## Voz en off

Aldo Benito Bernal

## Asesor mágica

Juan Paños

## Cartel

Paula Schenone

## Fotos

Olga Galindo

## Edición y montaje de video

Isabel Pardo



# Ordeñar lo más surrealista de Calvino en *La distancia de la Luna*

Divertido trabajo para todos los públicos en un interesante formato

Julio Castro – *la República Cultural.es*. Publicado el lunes 17 de noviembre de 2014

Cinco personajes, uno de ellos marioneta construida con distintos objetos, se hacen a la mar. Hablan un lenguaje críptico, muy distinto de cualquiera de nuestras lenguas actuales, tal vez pasadas por el tiempo, tal vez por la mente de un narrador como Ítalo Calvino, tal vez imaginado por la mente de niñ@s que juegan.

Porque nuestros personajes son de otro tiempo, en el que “según Sir George H Darwin, en que la Luna estaba muy cerca de la Tierra. Las mareas fueron poco a poco empujándola lejos, esas mareas que ella, la Luna, provoca en las aguas terrestres y en las cuales la Tierra pierde lentamente energía”. Así lo introduce Calvino en su narración *La distancia de la Luna*, un cuento surrealista en el que las imágenes se describen de tal forma, que cualquiera es capaz de observarlas en esta puesta en escena de Ángela Malamud y Laura Garmo.

Nuestros personajes se dirigen a ordeñar la luna, las ubres que encuentran entre las escamas de la superficie. El personaje títere, manipulado por Carlos Gracia, es curiosamente el más autónomo de todos y con sus herramientas se encarga de sacar esa densa leche de la luna. Corresponde al primo del narrador protagonista (Manuel Minaya), que cuenta sus aventuras y desventuras en primera persona.

Todo se desarrolla como una parodia mímica sin palabras, donde la barca y una escalera ponen en conexión a los personajes con la luna. Numerosos artilugios sirven a los propósitos de sus viajes, y han sido capaces de recrear la historia de Calvino, a la vez que desarrollan su propio universo, en el que las únicas palabras coherentes que escucharemos se dicen en off, al inicio y al final de la obra, en tanto que ellos se comunican en un lenguaje inventado, tan directo y sencillo de comprender como sus momentos más cómicos y trágicos.

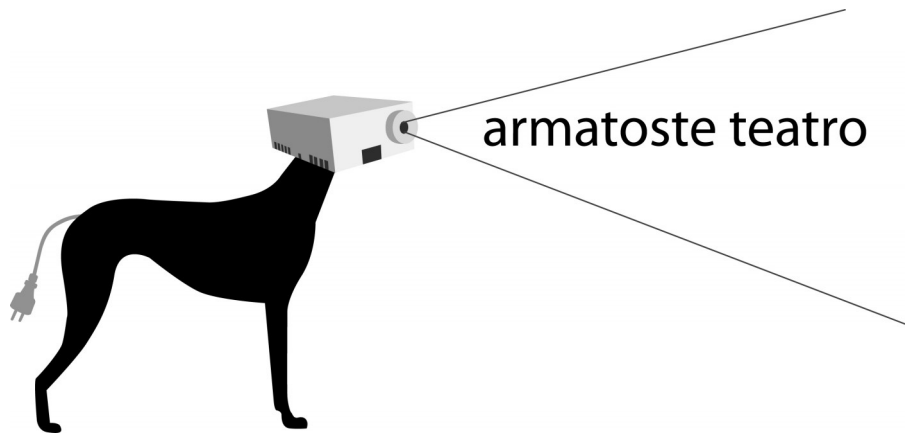
El capitán de la barca (Juan Miguel Alcarría) es un completo despistado, que intenta dirigir con mano de hierro la misión, pero también les acompañan su mujer (Ángela Malamud), que caerá en un profundo romance, más consigo misma que con cualquier otro, así como una niña (a la que da vida Laura Garmo), que seguramente acaba siendo la más despierta del grupo.

El entorno creado le entrega mucha magia a la puesta en escena, pero el espíritu de clown y mimo que tiene el equipo de actores y actrices logra enganchar desde el primer momento al público. Hay manejo de objetos, parodia del mundo real, transporte al mundo de sueños, imágenes potentes y buena narración física.

Entre l@s más pequeñ@s, el público se divierte viendo las ideas y los movimientos que contienen para ell@s otra historia, en tanto que ésta encaja mucho más con el público adulto. Desde la música, hasta la atmósfera tienen algo que liga la historia, con un trabajo muy bien coordinado y el toque mágico y extraño de su propio autor en escena.

A Laura Garmo la he visto en diferentes trabajos desde hace años, en comedias con Vanessa Palomo como [Matar por matar](#) y en *Cáscara amarga*, pero también más recientemente protagonizando un [Fando y Lys](#), que ella misma dirigió. A Manuel Minaya lo encuentro en un trabajo muy diferente, dirigido por Pedro J. Martínez, haciendo un Lisandro dentro del [El sueño de la Reina de las Hadas](#), en una versión a partir de Shakespeare.

Puede funcionar con niñ@s, pero la narración y el montaje se verá realizada con público adolescente o adulto. Creo que no hay que tener miedo en pensar este tipo de trabajos para mayores, porque sería su espacio más adecuado, y encasillar estas propuestas con ideas preconcebidas es un error. Baste pensar por ejemplo en trabajos como *Choof!* o como *Slastics*, pero más aún, los ciclos de clown de la sala El Montacargas, que organizan desde hace décadas. Hay que educar a un público para que conozcan otras cosas, y se puede hacer muy bien con trabajos como este.



## **CONTACTO**

ladistanciadelaluna@gmail.com

Laura 679352103

Más información, fotos y videos en:

<http://ladistanciadelaluna.wordpress.com/>



<https://www.facebook.com/LadistanciadelaLuna>